

Ersatzneubau Zweifamilienhaus in Aarau

Modernes Wohnhaus in altem Quartier



■ (Bilder: Patrick Möhl)

Im Zelgli in Aarau wurde ein marodes Gebäude durch ein neues Zweifamilienhaus ersetzt. Es bietet zwei Familien mit Kindern die Möglichkeit, in dieser idyllischen Umgebung zu leben. Nicht ganz ortstypisch ist anstelle einer beinahe verschwenderischen «Villa» ein platzsparendes Gebäude mit verdichtetem, aber dennoch hochwertigem Wohnraum entstanden.

Das Gartenstadt-Quartier hat eine klare, schützenswerte Bebauungs- und Freiflächenstruktur. Prägende Bebauungstypologie ist ein Punktwohnhaus mit wenigen Geschossen umgeben von einem naturnahen Garten und einer Einzäunung oder Grenzmauer. Viele der Gebäude aus dem frühen 20. Jahrhundert sind erhaltenswert. Andere wurden durch hochwertige, sorgfältig gestaltete neue Wohnhäuser ersetzt. Garagen finden sich oft als separate Kleinbauten seitlich an die Hauptgebäude angebaut. Für das Quartierbild prägend sind neben Punktwohnbauten, Kleinbauten und den Gärten auch Mauern, Zäune und Hecken entlang der Strasse.

Das Bauvorhaben

In diesem stadt- und gleichzeitig naturnahen, städtebaulich und architektonisch hochwertigen Quartier mit starken ortsbildlichen Tradition sollte ein Zweifamilienhaus entstehen, das sich in die vorhandene Bebauungstypologie eingliedert, haushälterisch mit der Ressource Raum umgeht und relativ bezahlbaren Wohnraum schafft. Es mag als Beitrag an die anzustrebende, qualitativ möglichst gute Verdichtung unserer Wohngebiete verstanden werden.

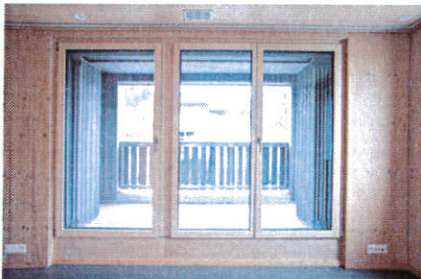
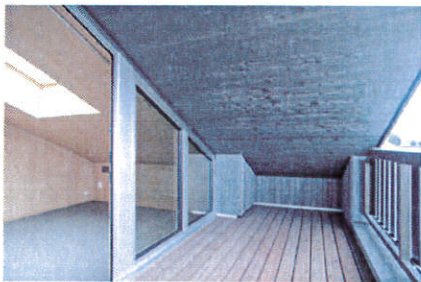
Die Umsetzung

Das bestehende Gebäude mit Garage wurde abgebrochen und durch ein neues Zweifamilienhaus im Minergie-P-Standard mit zwei vollwertigen, praktisch unabhängigen Hausteilen ersetzt. Jeder Hausteil hat einen eigenen Aussenraum und Aussicht. Es sollten keine Standard-Geschosswohnungen mit weissen Wänden und Parkettboden erstellt werden, sondern ungewöhnlichere,

eigensinnigere Wohnungen, die beide von den Qualitäten profitieren können, die das Quartier und die Lage bieten.

Die 5,5-Zimmer-Wohnungen verteilen sich auf vier Geschosse (UG, EG, OG, DG) und weisen jeweils fünf etwa gleich grosse Zimmer auf, eines davon ist frei als «Stube» nutzbar. Küche und Essen sind entgegen gängiger Wohnweise in einem eigenen, abtrennbaren Raum untergebracht, dem grössten im





Haus. Er ist das gemeinschaftliche Zentrum und fungiert ungewohnterweise auch als Haupteingang.

Alle Zimmer haben einen eigenen Aussenbezug, die meisten sogar einen eigenen, begehbaren Aussenraum (Garten oder Loggia). Alle Räume (auch die Nassräume) sind natürlich belichtet und können neben der kontrollierten, mechanischen Belüftung auch natürlich belüftet werden.

Der Grundriss lehnt sich an die Reihenhaustypologie früherer Zeiten an mit vielen kleineren, abtrennbaren Räumen und Innentreppe. Die seitlichen Fenster wären nicht unbedingt nötig, die Typologie liess sich theoretisch unendlich aneinanderreihen.

Materialisierung

Konstruiert wurde das Wohnhaus mit vorgefertigten Holzelementen, die auf einen bauseitigen Sockel aus Ortbeton gestellt und an eine freistehende Wohnungstrennwand ebenfalls aus Ortbeton angelehnt wurden. Es wurde Wert auf ökologische Materialien gelegt.

Architektonisch wurde «Materialtreue» angestrebt: Die verwendeten Materialien bleiben sichtbar und erkennbar: Wände, Decken, Küche, Türen und Innentreppe in Fichtenholz, Wohnungstrennwand und Sockel in Beton, geschliffener Unterlagsboden. ■

Architektur

Andreas Möhl Architekt GmbH, MSc Arch ETH SIA
Rüfegasse 12A, 7208 Malans, Tel. 081 322 74 93
andreas.moehl@gmx.com, www.amoehl.ch

Bauleitung

Chestonag Immobilien AG, Christian Möhl
Neufeldweg 6, 5103 Möriken, Tel. 062 893 30 20

Ingenieure

Energienachweis Minergie-P:
Martin Burger Architektur & Nachhaltigkeit
Architekt FH/SIA, MAS EN Bau
Othmarsingerstrasse 4, 5103 Möriken
Tel. 062 893 14 07, mail@martinburger.ch
www.martinburger.ch

Lichtplanung/Lichtdesign:
Lichtblick Lichtplanung & Lichtdesign AG
Furtbachstrasse 17, 8107 Buchs ZH
Tel. 043 233 88 10, info@lichtblick.ch
www.lichtblick.ch

Bauingenieur:
Qsi Engineering GmbH, 5000 Aarau

Elektroingenieur:
W+S Elektro AG, 5032 Aarau Rohr

HLS-ingenieur:
Joss & Huggenberger AG, 5703 Seon

Heizung / Sanitär **joss + huggenberger ag**

Joss & Huggenberger AG

Birren 10, 5703 Seon
Tel. 062 723 58 73, Fax 062 723 02 34
huggenberger.m@bluewin.ch

Drehladen Schiebeladen Faltschiebeladen
MK Engineering GmbH
Beratung - Planung - Ausführung

MK Engineering GmbH

Michael Kappes
Kreuzhaldenstrasse 2, 8192 Glattfelden
Tel. 043 810 75 42, Fax 043 810 75 43
www.m-k-e.ch, info@m-k-e.ch

FISCHER

Hochbau – Tiefbau – Holzbau

Max Fischer AG
5600 Lenzburg 1

Postfach 208
☎ 062 886 66 88

Wir danken für den geschätzten Auftrag der Holzbauarbeiten!

Ihr kompetenter Partner für sämtliche Bauten.

Besuchen Sie uns: www.maxfischer.ch

